

Bokslutskommuniké 2021



Överblick

“ EPTI avslutar ett händelserikt år med fortsatt positiv utveckling, NAV ökade 22% till 836 MSEK under årets sista kvartal. År 2021 största höjdpunkt var den uppnådda milstolpen om en notering på Nasdaq First North Growth Market.

Utdrag från Arli Mujkics vd-ord

Fjärde kvartalet 2021

(jämfört med fjärde kvartalet 2020)

- Koncernens rörelseintäkter ökade med **313%** till 48 663 tkr (11 769)
- Justerat EBITDA uppgick till - 7 478 tkr (-1 568)¹
- NAV ökade med **22%** till 836 178 tkr (688 118)
- Antalet medarbetare vid periodens utgång 225 (80)

Helår 2021

(jämfört med helår 2020)

- Koncernens rörelseintäkter ökade med **118%** till 112 571 tkr (51 744)
- Justerat EBITDA uppgick till 4 267 tkr (14 392)
- NAV ökade med **73%** till 836 178 tkr (483 874)
- Antalet medarbetare vid periodens utgång 225 (80)

Finansiell översikt tkr	Jan-Dec 2021	Jan-Dec 2020	Q4 2021	Q4 2020
Rörelsens intäkter	112 571	51 744	48 663	11 769
Rörelsekostnader	-122 186	-37 352	-70 023	-13 337
EBITDA	-9 615	14 392	-21 360	-1 568
NAV	836 178	483 874	836 178	483 874

¹ Justerat EBITDA tar hänsyn till ändrad bokföringsorder avseende aktivering av immateriella tillgångar om 10,7 mkr som har belastat resultat i Q4 2021 negativt, samt även engångsposter relaterat till det omvända förvärvet om 3,2 mkr.

Väsentliga händelser Q4 2021

- EPTI AB (fd Invajo Technologies AB) beslutar på en extra bolagsstämma den 17 december att genomföra ett så kallat omvänt förvärv av EPTI Ventures AB (fd EPTI AB) genom att förvärva samtliga aktier i EPTI Ventures AB. Det beslutades även att genomföra ett namnbyte från Invajo Technologies AB till EPTI AB och utöver det ändra bolagsordning.
- På den extra bolagsstämman den 17 december valdes Tord Lendau, Arli Mujkic, William Moulod och Sebastian Nyaiesh in i styrelsen. De nya ledamöterna ersatte ledamöterna Love Carlsson, Erik Wikström och Mikael Malm.
- EPTI genomförde en riktad emission om 55 miljoner kronor till en teckningskurs om 7,89 kronor och emitterade 6 971 357 aktier. EPTI stärkte sin likvida ställning vilket möjliggör att Bolaget kan fortsätta investera i befintliga och nya Ventures.
- EPTIs majoritetsägda nätapotek Apotekamo stänger en övertecknad serie A-finansiering och tar in 23 miljoner kronor till en post-money värdering om 91 miljoner kronor.
- EPTI tecknar avtal med ModelManagement avseende teknikutveckling med ett ordervärde på 508 000€ där 50% betalas med aktier och 50% kontant.
- EPTI tecknar nytt avtal med Space Digital Culture Center med ett ordervärde om minst 8,3 miljoner kronor. EPTI ska förse Space med teknikresurser som delvis växlas mot delägarskap.
- EPTIs majoritetsägda portföljbolag Workamo förvärvar samtliga aktier i gigplattformen Sempell. Köpeskillingen uppgick till 19,5 miljoner kronor och erlades med nyemitterade aktier i Workamo.

Väsentliga händelser efter periodens utgång

- EPTI ökar sitt innehav och blir majoritetsägare i SaaS-bolaget Moblrn genom att förvärva 34,7% av aktier. Efter transaktionen äger EPTI 57% av aktierna i Moblrn vilket ökar EPTIs NAV med 19 miljoner kronor.
- EPTI förvärvar en betydande majoritet av aktierna i mobilitetsbolaget Linky Tech AB som tillhandahåller en B2B2C Platform-as-a-Service lösning (PaaS). Tjänsten möjliggör smidig parkering och laddning av fordon genom ett sömlöst interface.
- EPTIs dotterbolag Linky Tech AB har slutfört en kapitalanskaffning runda på en post-money värdering om 76,5 miljoner kronor. Efter genomförandet av kapitalanskaffning rundan kommer EPTIs NAV att öka med ca. 56 miljoner kronor till totalt ca. 911 miljoner kronor.
- EPTIs nätapotek Apotekamo erhåller full licens för den bosniska marknaden genom att förvärf av ett lokalt apotek. Förvärfet gör Apotekamo till en licensierad återförsäljare för samtliga produkter via sin plattform och får access till marknaden i Bosnien och dess 3,2 miljoner invånare.
- EPTI har erhållit godkännande för upptagande till handel av bolagets aktier på Frankfurt Open Market (Freiverkehr) vilket innebär att EPTIs aktie från och med 3 februari finns tillgänglig för handel inom DACH-regionen via lokala banker och mäklare. Det är den tyska banken mwb fairtrade Wertpapierhandelsbank AG som på eget initiativ tagit upp EPTI till handel på marknadsplatsen.
- EPTIs helägda dotterbolag Actea tecknat en förlängning av ett tidigare avtal med Försvarets materielverk (FMV) om ett ordervärde på 9 miljoner kronor och ska levereras 2022-2023.
- EPTIs portföljbolag Parkamo erhöll den 27 januari utfall i tvist vid Patent- och marknadsdomstolen där Parkamo ska utge 7,3 miljoner kronor till Parkster AB. Parkamo meddelande efter en omfattande analys i samråd med bolagets juridiska ombud att ansöka om kontrollerad konkurs vid tysk allmän domstol.

VD har ordet

Av grundare, för grundare

EPTI avslutar ett händelserikt år med fortsatt positiv utveckling, NAV ökade 22% till 836 MSEK under årets sista kvartal. År 2021 största höjdpunkt var den uppnådda milstolpen om en notering på Nasdaq First North Growth Market. År 2021 största höjdpunkt var den uppnådda milstolpen om en notering på Nasdaq First North Growth Market som möjliggjordes genom ett omvänt förvärv av Invajo Technologies, ett av våra numera 15 majoritetsägda portföljbolag. Noteringen tillsammans med kapitalanskaffningen om 55 mkr skapar stora möjligheter att fortsätta både starta och driva egna verksamheter, samt förvärva och utveckla externa bolag. Detta är kärnan i EPTIs affärsmodell, konstruerad av grundare för grundare.

I det fjärde kvartalet ökade nettoandelsvärdet (NAV) med 22 procent till 836 179 tkr (483 874), detta trots nedskrivning av Parkamo om 58 mkr. Rörelseintäkterna ökade med 313 procent till 48 663 tkr (11 769). Justerad EBITDA uppgick till -7 478 tkr (-1 568). Resultatet har i perioden påverkats av kostnader relaterade till förvärvet av Talnox Group AB och det omvända förvärvet av Invajo Technologies, ett bolag som EPTI både byggt tekniken för och varit delägare i sedan 2020. Affären var således inte bara logisk, utan Invajo har även tydliga synergieffekter med andra SaaS-bolag inom EPTI-koncernen.

Under kvartalet har vi fortsatt på inslagen väg, och fler av våra portföljbolag har tagit viktiga kliv i sin utveckling. Vårt majoritetsägda nätapotek Apotekamo har sedan rapporten för det tredje kvartalet både stängt en övertecknad finansieringsrunda på 24 mkr samt erhållit full licens för den bosniska marknaden genom förvärv av ett lokalt apotek. Koncernen har även tecknat fler betydelsefulla avtal med bland annat ModelManagement, Space Digital Culture Center och förvärv av gigplattformen Simpell genom dotterbolaget Workamo.

Generellt märker vi av ett ökat intresse för EPTIs växande ekosystem och djupa operationella stöd till grundare och entreprenörer, bland annat tack vare kvalitetsstämpeln som en notering på Nasdaq First North GM innebär. Även pandemin fortsätter bidra med ökad digitaliseringstakt hos företag och organisationer. Den ökade marknadsaktiviteten och efterfrågan på varierande stöd till nya innovativa digitala tjänster bedöms fortsatt hög. I dagsläget har vi fler pågående dialoger än någonsin tidigare med startups och scaleups som ser fördelar med bli en del av EPTI-koncernen och därmed få ta del av vår kunskap, kapital och djupa operationella stöd.

Planen är att löpande utveckla vår finansiella rapportering. Som ett första steg introducerar vi idag ett nytt KPI, Return on Hours (ROH), för att tydliggöra avkastningen på investerade timmar djupt operationellt stöd. Genom att komplettera ROI med ROH, kan vi få en tydligare bild av det operationella stödets effekt och därmed allokera resurserna bättre för att uppnå maximal total avkastning i våra portföljbolag.



Efter kvartalets slut nåddes vi av beskedet att Parkamo, efter en omfattande kommersiell- och riskanalys och i samråd med sitt juridiska ombud beslutat att ansöka om konkurs. En utdragen rättsprocess utan tidigare prejudikat riskerar helt enkelt att medföra för stora negativa konsekvenser varför bolaget valt att inte överklaga. Detsamma går inte att säga om domstolens vördnad för slutkonsumenterna som tyvärr är de som får lida av att inte ha en transparent möjlighet till prisjämförelse inom parkering. Sammanfattningsvis är vi besvikna inte bara över utgången av domen som sådan, utan vi anser också att domstolens otillräckliga motivering skiljer sig från vad som bör kunnas förväntas. Domen är, enligt oss, tveksam. För koncernens del innebär detta en nedskrivning av hela värdet på Parkamo om 58 mkr, motsvarande sju procent vid EPTIs dåvarande portföljvärde. EPTI kontrollerade 59 procent av rösterna i Parkamo GmbH, som tidigare kommunicerats.

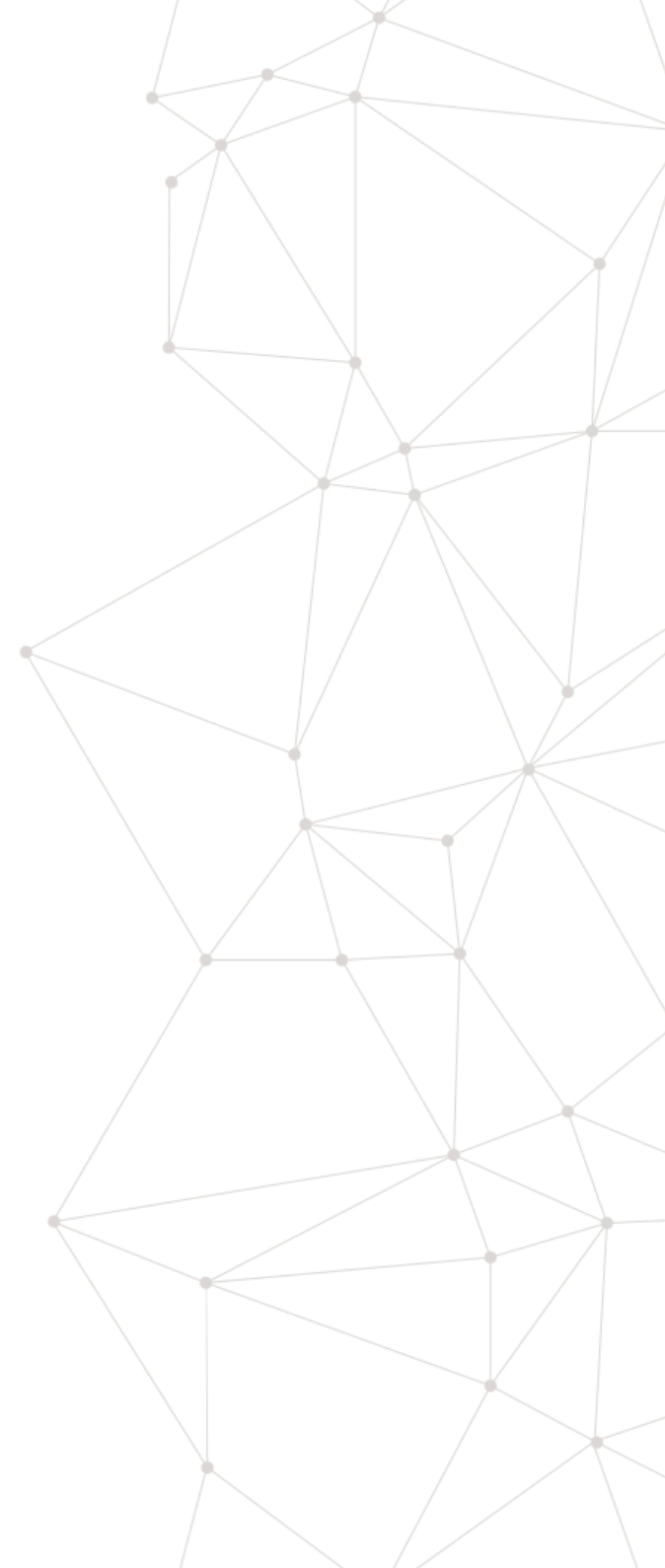
Mitt i allt detta förblir vi optimistiska kring utvecklingen av mobilitet och parkering, och under februari förvärvade vi därför en betydande majoritet i Linky Tech AB som tillhandahåller en B2B2C Platform-as-a-Service-lösning (PaaS). Genom ett sömlöst interface och en förstklassig användarupplevelse via länk eller QR-kod möjliggör tjänsten smidig parkering och laddning av fordon, utan varken app eller konto. EPTI kommer att bidra med både med kapital och djupt operationellt stöd för att accelerera både den tekniska och kommersiella utvecklingen.

När detta skrivs råder det ingen brist på osäkerhet kring höjda räntor, ökade geopolitiska spänningar och utveckling av pandemin. Genom vår beprövade affärsmodell med interna och externa ventures maximerar vi uppsidan, samtidigt som vi gynnas av löpande kassaflöden från serviceverksamheten. Tack vare en väl diversifierad portfölj som verkar på en marknad i strukturell tillväxt är jag övertygad om att vi är väl positionerade för att skapa attraktiv avkastning till våra aktieägare. Som alltid krävs vissa förbehåll i framtidsutsikterna för den osäkerhet som finns i vår omvärld men överlag är vi optimistiska kring EPTIs utveckling under 2022.



Arli Mujkic

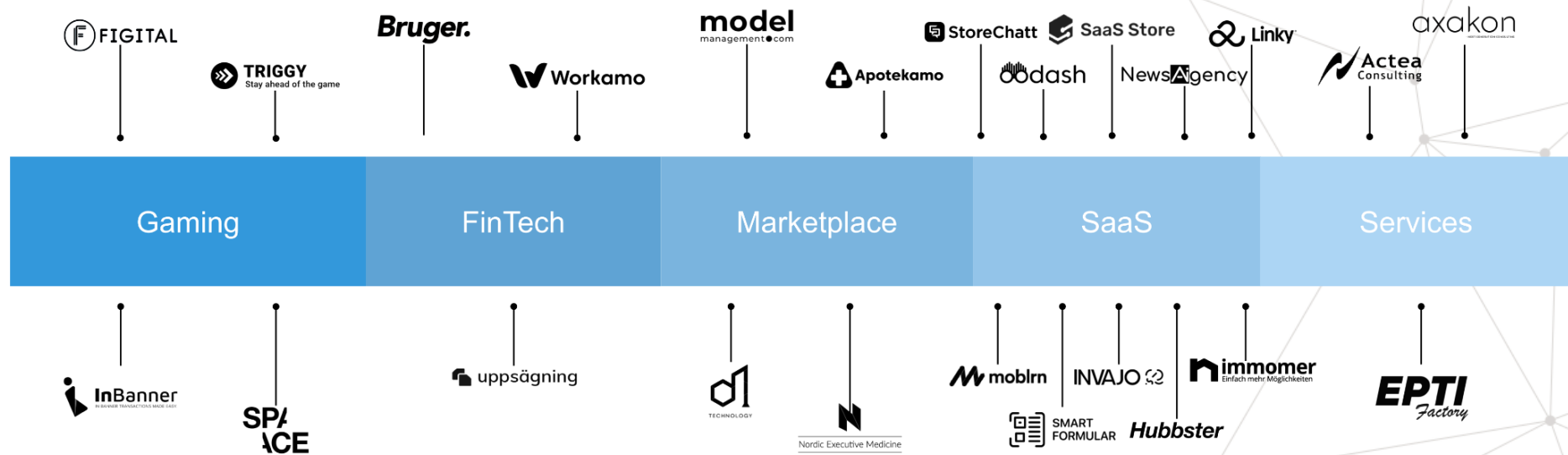
Grundare & VD



Segment och portföljbolag

EPTI har sedan starten sommaren 2017 byggt upp en portfölj som idag består av totalt 24 bolag. Bolagets verksamhet är uppdelad i fem olika segment som EPTI anser har stor potential och där Bolagets medarbetare och grundare har stor branschfarenhet och relevant kompetens. Inom segmentet "Services" har EPTI olika tjänster som understödjer samtliga portföljbolag samtidigt som de också har sina egna fristående kunder och ges möjlighet att växa konsultaffären organiskt. I det följande avsnittet beskrivs ett urval av bolagen i respektive segment.

Samtliga EPTIs portföljbolag återfinns på epti.com.



Net Asset Value (NAV)²

tkr	2021-01-01			2021-12-31	2021-12-31
Segment	Verkligt värde	Förändring av verkligt värde	Förändring av verkligt värde %	Verkligt värde	Andel av portföljen
Gaming	7 731	83 286	1077,30%	91 017	10,88%
FinTech	128 448	-76 500	-59,56%	51 948	6,21%
Marketplace	67 050	11 319	16,88%	78 368	9,37%
SaaS	49 871	140 988	282,71%	190 859	22,83%
Services	224 310	141 351	63,02%	365 661	43,73%
Investerbart Kapital	6 465	51 860	802,17%	58 325	6,98%
Total	483 874	352 304	72,81%	836 179	100%

Väsentliga förändringar efter periodens utgång

EPTIs majoritetsägda bolag InBanner har flyttats från FinTech till Gaming och påverkat klassificeringen mellan segmenten om 83 miljoner kronor.

² Under noten "Värderingsmetod Net Asset Value (NAV)" beskriver Bolaget värderingsmetoden av Net Asset Value.

Net Asset Value (NAV)³

tkr	2021-09-30			2021-12-31	
Segment	Verkligt värde	Förändring av verkligt värde	Förändring av verkligt värde %	Verkligt värde	Andel av portföljen
Gaming	91 017	0	0,00%	91 017	10,88%
FinTech	105 864	-53 916	-50,93%	51 948	6,21%
Marketplace	120 791	-42 423	-35,12%	78 368	9,37%
SaaS	87 588	103 271	117,90%	190 859	22,83%
Services	267 994	97 667	36,44%	365 661	43,73%
Investerbart Kapital	14 863	43 462	292,42%	58 325	6,98%
Total	688 118	148 061	21,52%	836 179	100%

Väsentliga förändringar efter periodens utgång

EPTIs majoritetsägda bolag InBanner har flyttats från FinTech till Gaming och påverkat klassificeringen mellan segmenten om 83 miljoner kronor.

³ Under noten "Värderingsmetod Net Asset Value (NAV)" beskriver Bolaget värderingsmetoden av Net Asset Value.

Net Asset Value (NAV)

Bolag	Segment	Ägarandelar	Verkligt värde (kr)	Värderingsmetod	ROH (kr) ⁴	ROI ⁵
Majoritetsägda innehav						
Bruger	FinTech	49,00%	17 150 000	Senaste Transaktion	0	6%
InBanner	Gaming	79,70%	83 286 500	Senaste Transaktion	5 682	678%
Workamo	FinTech	50,00%	34 773 000	Senaste Transaktion	2 522	1 037%
Uppsägning	FinTech	50,10%	25 050	Anskaffningsvärde	0	0%
Parkamo	Marketplace	58,90%	0	Nedskrivning	-416	-86%
Apotekamo	Marketplace	50,44%	45 900 400	Senaste Transaktion	2 955	416%
Desti.one	Marketplace	57,00%	22 800 000	Senaste Transaktion	2 316	222%
SaaS Store	SaaS	100,00%	19 739 914	IPx2	2 071	74%
Oodash	SaaS	100,00%	17 859 200	IPx2	1 188	248%
SmartFormular	SaaS	100,00%	50 000	Anskaffningsvärde	0	0%
Invajo	SaaS	100,00%	125 800 000	Senaste Transaktion	6 900	2 580%
EPTI Factory	Services	100,00%	235 685 550	EBITDAx12 ⁶	0	471 271%
ACTEA Consulting	Services	100,00%	91 056 321	PSx1,5	0	310%
Axakon	Services	91,00%	38 919 423	PSx1,5	0	81%
			733 045 358		3 227	399%

⁴ Return on Hours är ett KPI som beräknar (**verkligt värde + avyttring + fakturering - investering**) / **antal timmar** i djupt operationellt stöd.

⁵ Return on Investment

⁶ EBITDA gånger tolv minus engångsposter som är hänförliga till bolagets omvända förvärv.

Bolag	Segment	Ägarandelar	Verkligt värde	Värderingsmetod	ROH (kr)	ROI
Minoritetsägda innehav						
Figital Group	Gaming	6,50%	4 333 583	Senaste Transaktion	914	33%
Space	Gaming	4,40%	1 760 000	Senaste Transaktion	313	0%
Triggy	Gaming	2,50%	1 637 232	Senaste Transaktion	541	243%
Nordic EM	Marketplace	15,00%	5 367 008	Senaste Transaktion	6 133	71 460%
Cang	Marketplace	0,00%	0	Likviderat	0	-100%
Simpell	Marketplace	0,00%	0	Avyttrat	0	53%
Immomer	Marketplace	10,00%	1 760 000	Senaste Transaktion	2 344	0%
LeaderIsland	SaaS	35,00%	10 850 000	Senaste Transaktion	0	1 510%
Moblrn	SaaS	15,00%	6 750 000	Senaste Transaktion	0	39%
Hubbster	SaaS	11,00%	7 810 000	Senaste Transaktion	912	158%
NewsAgency	SaaS	13,33%	1 999 500	Senaste Transaktion	2 630	0%
Framtidsverket	Services	0,00%	0	Avyttrat	0	-36%
ModelManagement	Marketplace	3,63%	2 541 000	Senaste Transaktion	1 172	0%
			44 808 323		1 015	90%
Totala Innehav			777 853 681			
Investeringsbart Kapital			58 325 000			
Net assets value			836 178 681			

Majoritetsägda bolag

Bruger.

Bruger AB FinTech / 51% andel

Bruger är ett banbrytande Vendor Management System (system för inköp och hantering av konsulter). Med Bruger som strategisk partner kan organisationer helt digitalisera och automatisera all sin hantering av och administration relaterad till sin externa arbetskraft. Bruger hjälper genom sitt nätverk av leverantörer sina kunder att hitta bästa kandidaterna att tillsätta för sina konsultprojekt.

bruger.se



InBanner AB Gaming / 80% andel

InBanner kombinerar den digitala reklambannern med betalningsstegen i en enda lösning, vilket gör det snabbt och enkelt för besökare att göra en transaktion. InBanner ger publishers möjlighet att använda kraften i bankbetalningar direkt i banners på alla domäner och webbplatser. Tekniken möjliggör ett flöde som omedelbart omvandlar trafik till potentiella transaktioner, konvertering utan att lämna källsidan. InBanner ökar konverteringen med över 300% från klick till avslut med sin lösning.

inbanner.com



Uppsägning AB FinTech / 50% andel

Uppsägning erbjuder en tjänst hjälpa kunder med att snabbt och säkert säga upp och avsluta sina prenumerationer och tjänster med ett enda klick, resten sköts av Uppsägning. Det bästa av allt – man hjälper kunderna helt kostnadsfritt. Uppsägning skyddar kundens personliga integritet och webbsidan är integrerad med BankID - lika tryggt som hos din bank.

[uppsagning.se](http:// uppsagning.se)



Workamo AB FinTech / 50% andel

Workamo är en plattform för att underlätta aktörerna inom gigekonomin och erbjuder tjänster för både för gigarbetande frilansare och för företag som anlitar gigarbetare. Workamo gör det möjligt för både frilansare och företag som verkar inom gigekonomin att enkelt ta och få betalt till ett lågt pris till schyssta villkor. Allt sker genom en digital och automatiserad process och i partnerskap med delägaren PE Accounting.

workamo.com



Linky Tech AB
SaaS / 73% andel

Linky är ett Platform-as-a-Service bolag med en Progressive Web App (PWA) för slutanvändaren. Plattformen förenklar parkering och laddning för både bestånd och slutanvändaren genom att erbjuda ett app-löst och konto-löst flöde, att användas direkt via länk eller QR-kod. Att starta en parkering eller laddningssession tar därför inte mer än några sekunder där betalningar utförs smidigt med lösningar som Swish eller dyl.

linky.se



SmartFormular International AB
FinTech / 100% andel

Med SmartFormular kan användaren enkelt bygga egna formulär med betal- och signeringsmöjligheter. Formulären kan användas i syfte för patientdata och anamnesblad digitalt, smarta kontrakt, teckningssedlar mm. Fördelen med SmartFormular är att användaren kan fylla i dessa formulär med sin egen smartphone genom att scanna en QR-kod, länk eller SMS-länk

smartformular.com



Apotekamo AB
Marketplace / 50% andel

Apotekamo är en kedja av nätapotek med fokus på länder i sydöstra Europa och erbjuder klassiska webshop-funktioner och betalningar för produkter som säljs på Apotekamo webbsida till konsument. Apotekamos tekniska plattform erbjuder också leverantörer orderhantering och betalningslösningar för att få ut sina produkter till slutkonsument.

apotekamo.com



Oodash AB
SaaS / 100% andel

Digitalt verktyg i realtid med fokus på prestationen och effektiviteten hos remote arbetande teams. Oodash erbjuder AI driven aggregering av stora datamängder från vanliga SaaS-tjänster och AI-dashboards som samlar SaaS-data från exempelvis versionskontroll för kod (Gitlab, GitHub), HR-programvara (BambooHR), kommunikationsverktyg (Slack, Trello) och Office (Office365, Google Docs).

oodash.com



SaaS Store International AB
SaaS / 100% andel

Världens första butik för Software as a Service (SaaS). Skaffa Software as a Service lika enkelt som mobilappar, man kan föreställa sig App Store eller Play Store men för SaaS. Plattformen möjliggör att kunna sälja mycket av den open-source mjukvara som finns på GitHub, samt att hjälpa lokala SaaS-aktörer att nå ut på en global marknad. Åtkomsten finns tillgänglig på premiumdomänen saasstore.com

saasstore.com



Actea Consulting AB
Services / 100% andel

Konsultföretag inom affärs- och organisationsförändringar som startade i början av 2000-talet. De första uppdragen kom från försvarsområdet och resultaten blev mycket gynnsamma, varpå försvarsområdet och offentlig sektor blev den naturliga nischen för företaget. Actea tror att ödmjukhet och starka drivkrafter är nödvändiga egenskaper i förändringsarbete. Acteas sätt att arbeta är att göra det enkelt och smidigt för att få omedelbar balans och effekt.

actea.se



Axakon Consulting AB
Services / 91% andel

Axakon är ett IT-konsultbolag med fokus på mjukvaruutveckling och hjälper kunder i alla branscher som vill vara i digital framkant. Axakon erbjuder fullstack utveckling oavsett om projekten är i tidigt skede eller i en senare fas. Axakon är sociala nördar av alla slag; kodnördar, technördar, spelnördar, skate-nördar för att nämna några. Axakon drivs av att skapa en trivsamt arbetsmiljö som passar alla.

axakon.se



Moblrn AB
Services / 57% andel

Med Moblrns allt-i-ett-verktyg kan du skapa och publicera digital utbildning, utan några tidigare tekniska färdigheter. Intuitivt, enkelt, steg-för-steg-skapande gör att du och din organisation kan erbjuda snabb, rolig och effektiv mikroinläring, genom att servera små bitar av kunskap via en smart telefon. Moblrn låter dig enkelt skapa och leverera engagerande lärande innehåll, direkt till dina anställdas partners eller kunder via mobilen.

moblrn.com



d1 Technology AB
Marketplace / 57% andel

Möjliggör icke-bokningsbara sajter, inom resebranschen, bokningsbara med en sofistikerad in-ad widget-lösning. Med lösningen gör man det möjligt för resebranschens intressenter att monetarisera på tidigare oanvänd trafik. Desti.one erbjuder en skalbar plattform för befintliga resewebbplatser med integrationer mot befintliga bokningssystem. Den kombinerar bokningssystem för transport, boende och aktiviteter i en enkel lösning. Bokningsbar från var som helst när som helst..

desti.one



Invajo AB
SaaS / 100% andel

Beprövad allt-i-ett-eventplattform med registrering, virtuell konferens och deltagarengagemang. Invajo förvandlar evenemangsarrangörer till professionella event-superhjältar. För alla digitala, hybrida och liveevent. Invajo hjälper till att effektivisera och automatisera sättet att hantera kurser, utbildningar, seminarier, webinarier, konferenser, biljettförsäljning, inbjudningar, stora och små event, enkäter samt allt däromkring.

invajo.com

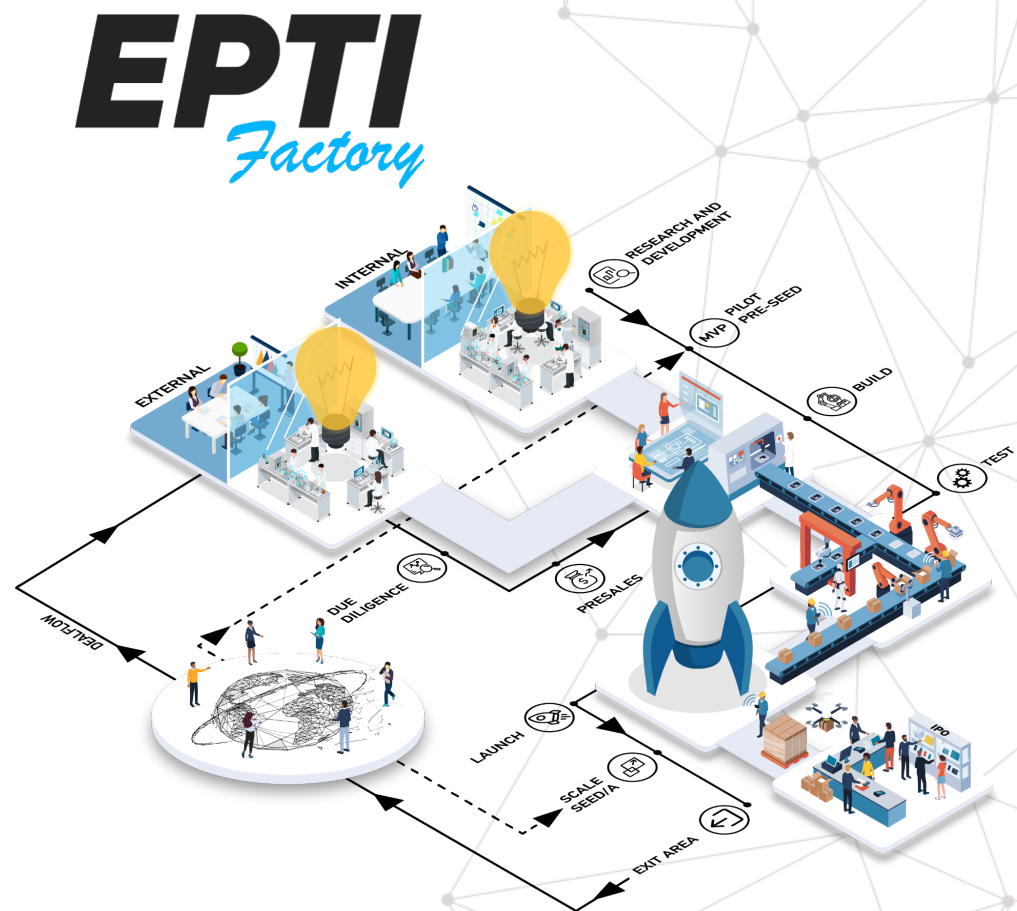
EPTI Factory AB

Services / 100% andel

Kärnan i EPTI ABs venture building som startades i samband med grundandet av hela gruppen 2017. EPTI Factory arbetar med att tillhandahålla tjänster för att kunna bygga, lansera och skala teknikbolag från grunden. En stor del av medarbetarna är Ingenjörer och utvecklare men bolaget har även designers, marknadsförare, projektledare och allt annat som krävs för att ta fram och lansera en lyckad teknisk produkt eller tjänst. I EPTI Factory arbetar ca 100 medarbetare fördelat över alla de länder och huvudsegment som EPTI är verksamma inom.

Factory fungerar i praktiken som ett konsultbolag som mottar och utför arbetsinsatser som växlas delvis till ägande i beställaren upp till moderbolaget EPTI AB. Eftersom EPTI fokuserar på flera huvudsegment, innebär detta också att kompetensen i EPTI Factory ska kunna tillgodose de olika behoven som kan tänkas finnas i venture-bolagen. I moderbolaget EPTI, finns en uttalad strategi att hålla en stark förmåga sett till att kunna utveckla ventures med den senaste teknologin, vilket för EPTI Factory innebär en målsättning att hålla hög tillväxt sett till antalet anställda. Detta innebär att EPTI Factory har sitt fokus inställt på att rekrytera många av de bästa talangerna och rekryteringen ligger i genomsnitt på ca 2 nya medarbetare i månaden sedan start.

För att säkra att talanger bevaras och utvecklas i organisationen erbjuder man inte bara spännande uppdrag, utan också en god kultur och möjligheter till avancemang. Alla medarbetare i Factory tar även del av Stellar, ett gamification och bonussystem som ger stjärnor baserat på hur länge man arbetat i Factory och vilken senioritet man innehar vid utgången av varje år. Dessa stjärnor används sedan för att bestämma hur stor andel av en potentiell bonus pott man får ta del av. Bonuspotten byggs upp varje år baserat på EPTI ABs vinst, hel-exits eller delavyttring och tas i beslut för nästkommande budget. Detta gör att alla medarbetare är med på resan och får ta del av framgångsrika ventures och exits.



Minoritetsägda bolag



Figital Group AB

Gaming / 6,5% andel

Butiksorienterad plattform för content.

figital.se



Triggy AB

Gaming / 2,5% andel

Villkorad betting, SaaS för iGaming branschen.

triggy.com



Model Management Dot COM, S.L.

Marketplace / 3,63% andel

Marknadsplats för foto- och reklammodeller.

modelmanagement.com



LeaderIsland AB

SaaS / 35% andel

StoreChatt socialt retail nätverk.

storechatt.com



Nordic Executive Medicine AB

Marketplace / 15% andel

Marknadsplats och SaaS för precisionsmedicin.

nordicem.se



SPACE - Contemporary Digital Culture Center AB

Gaming / 4,4% andel

Digitalt kulturcenter, e-sport och nöje.

space.cc



Mitt I intressenter AB

SaaS / 13,33% andel

Investmentbolag inriktat mot media-SaaS bolag.

n/a



Hubbster Group AB

SaaS / 11% andel

Medarbetardriven förändring och insight.

hubbster.com



Mäklarappen Sverige AB

SaaS / 10% andel

SaaS för mäklarbyråer och mäklare i Tyskland.

immomer.de

Finansiell information

Redovisningsprinciper

Denna delårsrapport har upprättats i enlighet med Årsredovisningslagen och tillämpade redovisningsprinciper är enligt BFNAR 2012:1 och koncernredovisning (K3). Bolaget tillämpar samma redovisningsprinciper och beräkningsmetoder som tillämpades i årsredovisningen för 2020.

Omvänt förvärv - Apportemission

Den 17 december 2021 förvärvade EPTI AB (fd Invajo Technologies AB) samtliga aktier i EPTI Ventures AB (fd EPTI AB) och genomförde ett namnbyte från Invajo Technologies AB till EPTI AB. Transaktionen innebär att EPTI Ventures AB (fd EPTI AB) aktieägare blev majoritetsägare till 83,23% i EPTI AB, och EPTI ABs (fd Invajo Technologies AB) aktieägare blev minoritetsägare till 16,77%. Det omvända förvärvet genomfördes genom en apportemission där Bolaget emitterade 79 129 816 aktier till en teckningskurs om 7,8883 kronor. Det sammanlagda värdet i transaktionen uppgick till 750 miljoner kronor.

Med anledning av Bolagets omvända förvärvet upprättas koncernredovisningen i enlighet med reglerna som följer vid ett omvänt förvärv. Det innebär att koncernens aktiekapital är EPTI Ventures AB (fd EPTI AB) aktiekapital vid upprättande av koncernredovisning. Koncernens resultaträkning avser EPTI Ventures AB (koncern) (fd EPTI AB koncern) för perioderna 2021 med för jämförelsesiffror för 2020. Notera, förvärv som EPTI Ventures AB (fd EPTI AB) har genomfört under räkenskapsperioderna tas upp i resultaträkning och balansräkning i enlighet med hur koncernredovisning upprättas. Det innebär att resultaträkningen från EPTI AB (fd Invajo Technologies AB) är inte upptagen i resultaträkningen för räkenskapsåret 2021 och 2020 men att balansräkningen från EPTI AB (fd Invajo Technologies AB) är upptagen i koncernredovisningen.

Eliminering av omvänt förvärv

1. Återföring av legalt förvärv som uppgår till 79 129 848 aktier multiplicerat med 7,8883 kr/ aktie (624 199 980 kr) varav 19 782 462,00 kr aktiekapital och 604 417 518 kr i överkursfond. Kvotvärdet per nyemitterad aktie är 0,25 kr per aktie.
2. Moderbolagets andel 16,77% av signatur vilket uppgår till 125 799 824 kr tas upp som aktier i dotterbolag och elimineras mot aktiekapital 19 782 462,00 kr och 106 017 362,00 kr fritt eget kapital.
3. Upprättande av förvärvsanalys av EPTI AB med köpeskillingen 125 799 824 kr vilket vid förvärvstidpunkten beräknade ett övervärde (Goodwill-post) om 104 031 187 kr. Bolaget härleder till att 30% av Goodwill-posten är hänförligt till börsplatsen. Bolaget gör därför en avskrivning på 31 209 356 kr i bokslutskommunikationen avseende Goodwill-posten.
4. Omföring av eget kapital om 19 782 462,00 kr i aktiekapital elimineras mot fritt eget kapital så att utgående eget kapital i koncernen uppgår till 66 157,50 kr som speglas med EPTI Ventures ABs aktiekapital.

Koncernens intäkter

Koncernens rörelseintäkter uppgick till 112 571 tkr (51 744) under helåret 2021, vilket motsvarar en ökning om 118%. Koncernens organiska tillväxt uppgick till 22% under samma period. Koncernens rörelseintäkter under Q4 2021 uppgick till 48 663 tkr (11 769) vilket motsvarar en ökning om 313%. Koncernens intäkter relaterat till aktiverat arbete för egen räkning uppgick till 25 411 tkr (32 097) under helår 2021, och för perioden Q4 2021 uppgick koncernens intäkter relaterat till aktiverat arbete för egen räkning 2 673 tkr (2 539). Koncernens nettoomsättning uppgick till 86 168 tkr (17 947) tkr under helåret 2021 vilket motsvarar en ökning om 380%, för perioden Q4 2021 uppgick nettoomsättningen till 46 056 tkr (7 793) vilket motsvarar en ökning om 491%.

	Q4 2021	Q4 2020	Q1 - Q4 2021	Q1 - Q4 2020
Resultat per aktie innan utspädning, kr	-4,12	-0,71	-4,85	-2,44
Genomsnittligt antal utestående aktier vid periodens utgång	19 124 331	6 572 801	15 579 056	3 908 357

Koncernens rörelseresultat

Koncernens EBITDA uppgick under helåret 2021 till -9 615 tkr (14 392), och för perioden Q4 2021 uppgick EBITDA till -21 360 tkr (-1 568). EBITDA resultatet i Q4 har belastats av kostnader hänförliga till förvärv av Talnox Group AB och kostnader hänförliga till det omvända förvärvet vilket gemensamt uppskattats ha kostat Bolaget 3,2 miljoner. Bolagets ökade personalkostnader är primärt hänförliga till förvärvet av Talnox Group AB som slutfördes 29 augusti 2021. Bolagets direkta kostnader avser konsultkostnader och andra liknande externa kostnader som är direkt hänförliga till Bolagets teknikutveckling och försäljning.

Bolaget ökade avskrivningar under Q4 till 56 554 tkr vilket avser avskrivning av Goodwill posten som uppkom i samband med det omvända förvärvet, avskrivningar uppgick till 31 mkr och nedskrivning av samtliga immateriella tillgångar i Parkamo uppgick till 18 mkr.

Eget kapital

Koncernens aktie kapital uppgick till 66 157,50 kr den 2021-12-31 (55 841,30) fördelat på 661 575 aktier (558 413). Koncernens egna kapital uppgick till 235 210 tkr. Notera att EPTI Ventures AB är moderbolaget i koncernredovisningen.

Moderbolaget EPTI ABs aktie kapital uppgick till 23 769 365,75 kr (3 112 647,25) fördelat på 95 077 463 aktier (12 450 589). Siffrorna som presenteras i moderbolagets resultat-, balans, och kassaflödesanalys avser den juridiska enheten EPTI ABs (fd Invajo Technologies AB) siffror för 2021 och 2020.

Styrelsen kommer inte föreslå utdelning på årsstämman 2022.

Koncernens Kassaflöde & investeringar

Kassaflödet från den löpande verksamheten under helåret 2021 uppgick till 24 305 tkr (6 059), och för perioden Q4 2021 uppgick kassaflödet från den löpande verksamheten till 10 023 tkr (3 248).

Investeringar i immateriella anläggningstillgångar uppgick till 44 043 tkr (20 198) under helåret 2021, och för perioden Q4 2021 uppgick investeringar i immateriella anläggningstillgångar till 16 645 (835). Investeringarna består av aktiverade kostnader avseende utvecklingsarbete av koncernen olika teknikplattformar och nya teknikplattformar. Varje enskilt dotterbolag i koncernen aktiverar sina immateriella anläggningstillgångar som sedan tas upp i koncern rapporten.

Investeringar i materiella anläggningstillgångar uppgick till 1 317 tkr (143) under helåret 2021, och för perioden Q4 2021 uppgick avyttringar av materiella anläggningstillgångar till 0 tkr (38). Investeringarna avser inköp av inventarier såsom datorer och liknande tekniska tillbehör. Avskrivningarna av immateriella och materiella anläggningstillgångarna uppgick till 12 580 tkr (248) i koncernen.

Kassaflödet från den finansieringsverksamheten uppgick till 89 314 tkr (17 819) för helåret 2021, varav 80 426 tkr (12 419) avser nyemissioner. Förändring av checkräkningskredit uppgick till 2 515 tkr (0) för helåret 2021. Utgående utnyttjad checkräkningskredit är 3 524 (1 009). Koncernen är beviljad en kredit om 13 400 tkr. Förändring av räntebärande skulder uppgick till 6 373 tkr (5 400) för helåret 2021. Koncernens utgående likvida medel uppgick till 48 449 tkr (6 465).

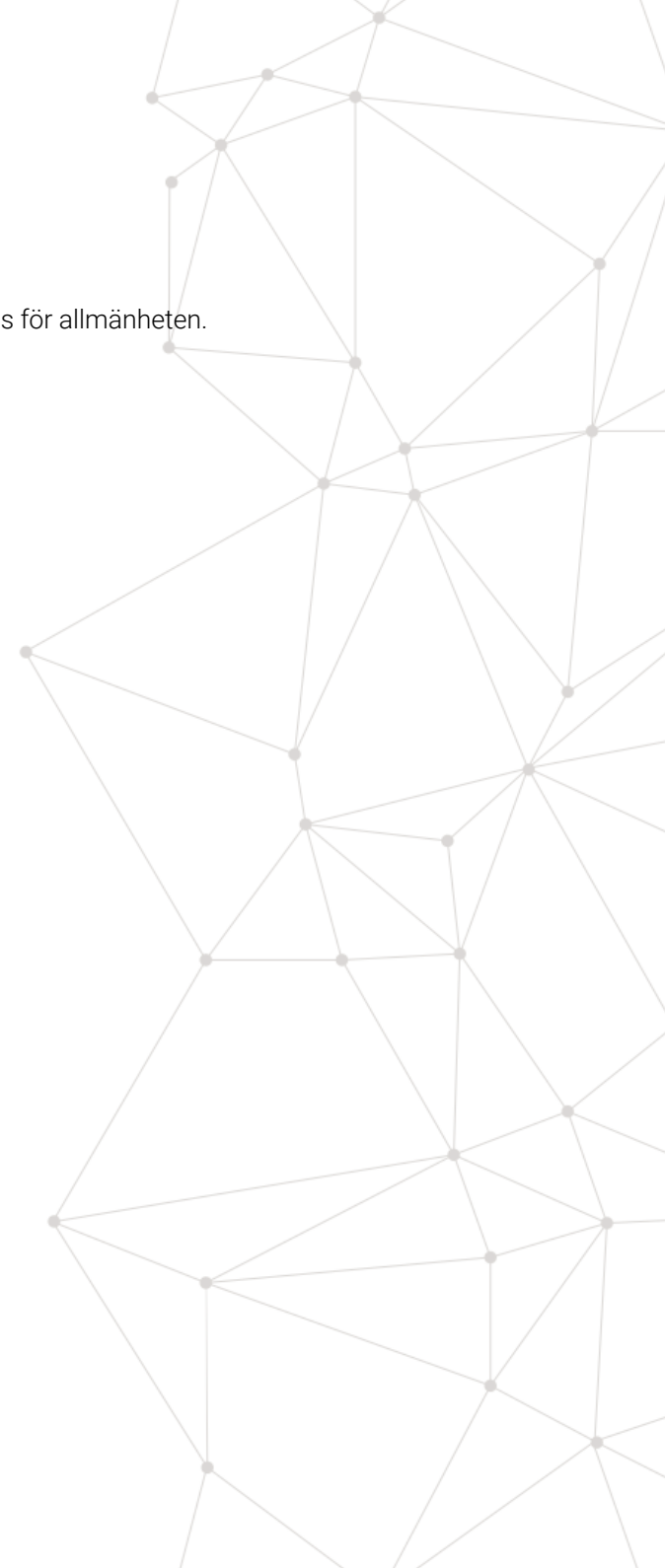
Net Asset Value (NAV)

Bolagets ingående NAV 2021-01-01 uppgick till 483 874 tkr och har under perioden haft en total ökad värdeförändring om 352 304 tkr vilket innebär en utgående NAV per 2021-12-31 som uppgår till 836 179 tkr. Värdeförändringen för första tolv månaderna 2021 motsvarar 73 procent. Portföljen har haft en stabil tillväxt under första tolv månaderna 2021 och värdeförändringen är främst hänförlig till portföljbolagens genomförda kapitalanskaffningar under perioden. Bolaget har även gjort en nedskrivning om 58 mkr i NAV:et som är hänförlig till Parkamo GmbH konkurs.

Finansiell kalender

Årsredovisning och delårsrapporterna kommer finnas tillgängliga på Bolagets hemsida samma dag som dem publiceras för allmänheten.

- Delårsrapport kvartal 1 2022 presenteras 24 maj 2022
- Delårsrapport kvartal 2 2022 presenteras 27 juli 2022
- Delårsrapport kvartal 3 2022 presenteras 27 oktober 2022
- Bokslutskommuniké 2022 presenteras 16 februari 2023



Koncernens resultaträkning

tkr	Q4 2021	Q4 2020	Q1 - Q4 2021	Q1 - Q4 2020
Nettoomsättning	46 056	7 793	86 168	17 947
Aktiverat arbete för egen räkning	2 673	2 539	25 411	32 097
Övriga rörelseintäkter	-66	1 437	992	1 700
	48 663	11 769	112 571	51 744
Rörelsekostnader				
Direkta kostnader	-23 427	-3 685	-31 212	-12 365
Övriga externa kostnader	-13 996	-2 032	-34 393	-10 785
Personalkostnader	-32 559	-6 884	-56 010	-13 298
Övriga rörelsekostnader	-41	-736	-571	-904
EBITDA	-21 360	-1 568	-9 615	14 392
Avskrivningar	-37 939	-232	-43 929	-248
Nedskrivningar	-18 615	0	-18 615	0
EBIT	-77 914	-1 800	-72 159	14 144
Resultat från finansiella poster				
Resultat från andelar i andra långfristiga värdepappersinnehav	914	-222	2 049	384
Resultat från försäljning av aktier i dotterbolag	-251	202	-313	0
Valutakursförändringar	-4	0	0	0
Räntenettot	-2 296	-266	-2 800	-674
Resultat efter finansiella poster	-79 551	-2 086	-73 223	13 854
Skatt på periodens resultat	708	386	-2 318	-681
Förändring av uppskjuten skatt	0	-163	0	-163
Periodens resultat	-78 843	-1 863	-75 541	13 010
<i>Hänförligt till moderbolagets aktieägare</i>	-79 140	-752	-70 885	12 392
<i>Innehav utan bestämmande inflytande</i>	297	-1 111	-4 656	618

Koncernens balansräkning

tkr	2021-12-31	2020-12-31
TILLGÅNGAR		
Anläggningstillgångar		
<i>Immateriella anläggningstillgångar</i>		
Balanserade utgifter	71 935	49 359
Koncessioner, patent, licenser	187	219
Uppskrivning balanserade utgifter	0	157 243
Goodwill	160 673	538
	232 795	207 359
<i>Materiella anläggningstillgångar</i>		
Inventarier	1 311	281
	1 311	281
<i>Finansiella anläggningstillgångar</i>		
Andra långfristiga värdepappersinnehav	7 158	8 280
Andra långfristiga fordringar	16 234	2 319
	23 392	10 599
Summa anläggningstillgångar	257 498	218 239
Omsättningstillgångar		
<i>Kortfristiga fordringar & varulager</i>		
Handelsvaror	259	0
Kundfordringar	26 869	5 395
Övriga kortfristiga fordringar	9 408	1 131
Förutbetalda kostnader och upplupna intäkter	8 242	156
	44 778	6 682
<i>Kassa och bank</i>		
Likvida medel	48 449	6 466
	48 449	6 466
Summa omsättningstillgångar	93 227	13 148
SUMMA TILLGÅNGAR	350 725	231 387

tkr	2021-12-31	2020-12-31
EGET KAPITAL OCH SKULDER		
Eget kapital		
Aktiekapital	66	57
Ej registrerat aktiekapital	1 318	0
Övrigt tillskjutet kapital	245 676	16 344
Annat eget kapital inklusive periodens resultat	-11 850	163 425
Summa eget kapital	235 210	179 826
<i>Hänförligt till moderbolagets aktieägare</i>	215 596	142 561
<i>Innehav utan bestämmande inflytande</i>	19 614	37 265
Avsättningar		
Avsättningar för uppskjutna skatter	1 252	32 860
Övriga avsättningar	0	725
Summa avsättningar	1 252	33 585
Skulder		
Långfristiga skulder		
Räntebärande skulder	8 584	5 844
	8 584	5 844
Kortfristiga skulder		
Räntebärande skulder	6 689	3 056
Checkräkningskredit	3 524	1 009
Leverantörsskulder	15 208	2 185
Skatteskulder	1 558	739
Övriga skulder	42 666	2 151
Upplupna kostnader och förutbetalda intäkter	36 034	2 992
	105 679	12 132
Summa skulder	114 263	17 976
SUMMA EGET KAPITAL OCH SKULDER	350 725	231 387

Koncernens förändring eget kapital

tkr	2021-01-01	2020-01-01
	2021-12-31	2020-12-31
Ingående eget kapital	179 826	29 547
Nyemission	121 197	12 355
Emissionskostnader	-113	0
Omvänt förvärv (apportemission)	153 927	0
Förändring värdering immateriella tillgångar	-124 851	124 851
Förändring koncernstruktur	-19 458	331
Omräkningsdifferens	222	-268
Periodens resultat	-75 541	13 010
Utgående eget kapital	235 210	179 826
<i>Hänförligt till moderbolagets aktieägare</i>	215 596	142 561
<i>Innehav utan bestämmande inflytande</i>	19 614	37 265
Totalt eget kapital	235 210	179 826

Koncernens kassaflödesanalys

tkr	Q4 2021	Q4 2020	Q1 - Q4 2021	Q1 - Q4 2020
Den löpande verksamheten				
Resultat efter finansiella poster	-79 552	-2 087	-54 468	13 853
Justering för poster som inte ingår i kassaflödet	57 319	7 452	43 331	-1 194
Betald inkomstskatt	-102	-35	-459	-825
Kassaflödet från den löpande verksamheten	-22 335	5 330	-11 596	11 834
Förändring av rörelsekapital				
Förändring av varulager	-165	883	-259	883
Förändring av kortfristiga fordringar	-14 617	-1 961	-48 673	-884
Förändring av kortfristiga skulder	47 323	-1 004	85 015	-5 774
Kassaflöde från den löpande verksamheten	10 206	3 248	24 487	6 059
Investeringsverksamheten				
Investeringar i immateriella anläggningstillgångar	-16 645	-835	-44 043	-20 198
Investeringar i materiella anläggningstillgångar	0	-38	-1 317	-143
Investeringar i finansiella anläggningstillgångar	-3 997	-7 791	-34 728	-5 711
Avyttring av finansiella anläggningstillgångar	6 116	0	8 634	0
Kassaflöde från investeringsverksamheten	-14 526	-8 664	-71 454	-26 052
Finansieringsverksamheten				
Nyemission	44 880	0	80 426	12 419
Förändring av checkräkningskredit	-6 573	4 428	2 515	0
Förändring av räntebärande skulder	-231	-1 471	6 373	5 400
Kassaflöde från finansieringsverksamheten	38 076	2 957	89 314	17 819
Periodens kassaflöde	33 756	-2 459	42 347	-2 174
Likvida medel vid periodens början	14 864	8 924	6 465	8 639
Kursdifferens i likvida medel	-171	0	-363	0
Likvida medel vid periodens slut	48 449	6 465	48 449	6 465

Moderbolagets resultaträkning

tkr	Q4 2021	Q4 2020	Q1 - Q4 2021	Q1 - Q4 2020
Nettoomsättning	1 535	1 269	6 946	5 807
Aktiverat arbete för egen räkning	0	104	0	1 263
Övriga rörelseintäkter	18	15	36	28
	1 553	1 388	6 982	7 098
Rörelsekostnader				
Direkta kostnader	0	0	0	0
Övriga externa kostnader	-3 157	-2 120	-13 376	-7 482
Personalkostnader	-823	-2 146	-9 108	-9 264
Övriga rörelsekostnader	0	0	0	0
EBITDA	-2 427	-2 878	-15 502	-9 648
Avskrivningar	-216	-290	-2 024	-1 088
Nedskrivningar	0	-4 300	-22 724	-4 300
EBIT	-2 643	-7 468	-40 250	-15 036
Resultat från finansiella poster				
Räntenettot	-23	-10	-95	-400
Resultat efter finansiella poster	-2 666	-7 478	-40 345	-15 436
Skatt på periodens resultat	0	0	0	0
Periodens resultat	-2 666	-7 478	-40 345	-15 436

Moderbolagets balansräkning

tkr	2021-12-31	2021-12-31
TILLGÅNGAR		
Anläggningstillgångar		
<i>Immateriella anläggningstillgångar</i>		
Balanserade utgifter	0	25 249
	0	25 249
Materiella anläggningstillgångar		
Inventarier	0	20
	0	20
Finansiella anläggningstillgångar		
Andelar i dotterbolag	647 165	16 000
	647 165	16 000
Summa anläggningstillgångar	647 165	41 269
Omsättningstillgångar		
<i>Kortfristiga fordringar & varulager</i>		
Kundfordringar	1 316	1 325
Fordringar hos koncernbolag	46 600	250
Övriga kortfristiga fordringar	116	995
Förutbetalda kostnader och upplupna intäkter	0	277
	48 032	2 847
Kassa och bank		
Likvida medel	6 407	12 812
	6 407	12 812
Summa omsättningstillgångar	54 439	15 659
SUMMA TILLGÅNGAR	701 604	56 928

tkr	2021-12-31	2021-12-31
EGET KAPITAL OCH SKULDER		
Eget kapital		
Aktiekapital	23 769	3 113
Ej registrerat aktiekapital	1 318	0
Övrigt tillskjutet kapital	762 525	102 064
Annat eget kapital inklusive periodens resultat	-100 863	-60 118
Summa eget kapital	686 749	45 059
Kortfristiga skulder		
Räntebärande skulder	0	1 500
Leverantörsskulder	1 442	3 039
Skulder till koncernföretag	6 825	0
Övriga skulder	897	1 941
Upplupna kostnader och förutbetalda intäkter	5 691	5 389
	14 855	11 869
Summa skulder	14 855	11 869
SUMMA EGET KAPITAL OCH SKULDER	701 604	56 928

Moderbolagets förändring eget kapital

tkr	2021-01-01	2020-01-01
	2021-12-31	2020-12-31
Ingående eget kapital	45 059	10 933
Nyemission	58 235	52 024
Apportemission	624 200	0
Kapitalanskaffningskostnad	-400	-2 646
Teckningsoptioner	0	184
Periodens resultat	-40 345	-15 436
Utgående eget kapital	686 749	45 059

Moderbolagets kassaflödesanalys

tkr	Q4 2021	Q4 2020	Q1 - Q4 2021	Q1 - Q4 2020
Den löpande verksamheten				
Resultat efter finansiella poster	-2 643	-7 478	-40 265	-15 436
Justering för poster som inte ingår i kassaflödet	193	4 590	24 665	5 549
Kassaflödet från den löpande verksamheten	-2 450	-2 888	-15 600	-9 887
Förändring av rörelsekapital				
Förändring av kortfristiga fordringar	-45 220	-824	-45 187	-927
Förändring av kortfristiga skulder	1 844	2 683	-1 720	8 209
Kassaflöde från den löpande verksamheten	-45 826	-1 029	-62 507	-2 605
Investeringsverksamheten				
Investeringar i materiella anläggningstillgångar	0	-2 375	-112	-8 935
Investeringar i finansiella anläggningstillgångar	0	0	-121	0
Kassaflöde från investeringsverksamheten	0	-2 375	-233	-8 935
Finansieringsverksamheten				
Nyemission	41 591	9 672	57 835	31 734
Teckningsoptioner	0	0	0	184
Förändring av räntebärande skulder	-1 500	0	-1 500	-8 285
Kassaflöde från finansieringsverksamheten	40 091	9 672	56 335	23 633
Periodens kassaflöde	-5 735	6 268	-6 405	12 093
Likvida medel vid periodens början	12 142	6 544	12 812	719
Kursdifferens i likvida medel	0	0	0	0
Likvida medel vid periodens slut	6 407	12 812	6 407	12 812

Noter

Denna delårsrapport har upprättats i enlighet med Årsredovisningslagen och tillämpade redovisningsprinciper är enligt BFNAR 2012:1 och koncernredovisning (K3). Bolaget tillämpar samma redovisningsprinciper och beräkningsmetoder som tillämpades i årsredovisningen för 2020.

Definition nyckeltal

Rörelseresultatet (EBIT) - Resultatet för perioden inklusive av- och nedskrivningar på materiella och immateriella anläggningstillgångar innan finansiella poster och skatt.

EBITDA - Rörelseresultatet exklusive av- och nedskrivningar av immateriella och materiella anläggningstillgångar.

EBITDA% - EBITDA i förhållande till summa rörelsens intäkter.

Justerat EBITDA - EBITDA justerat för påverkan av jämförelsestörande poster. Syftet är att visa EBITDA exklusive poster som stör jämförelsen med andra perioder.

Jämförelsestörande poster - Avser poster som särredovisas då de av väsentlig karaktär, försvårar jämförelsesyftet och anses främmande från den ordinarie kärnverksamheten. Exempelvis förvärvsrelaterade poster, kostnader för börsnotering, omstruktureringsposter eller vid ändrad beräkningsmetod.

Resultatet per aktie - Periodens resultat dividerat på genomsnittligt antal utestående aktier vid periodens utgång med hänsyn tagen till genomförda emissioner under perioden.

Genomsnittligt antal utestående aktier vid periodens utgång

Antalet aktier i bolaget vid periodens ingång adderat med antalet aktier i bolaget vid periodens utgång, dividerat med två (2) med hänsyn tagen till genomförda emissioner under perioden.

Soliditet% - Eget kapital i förhållande till balansomslutning.

Skuldsättningsgrad% - Totala skulderna i förhållande till Eget kapital.

Nettoskuld / Nettokassa - Nettoskuld visar förhållandet mellan bolagets räntebärande skulder och dess räntebärande tillgångar samt likvida medel. Negativ nettoskuld = nettokassa.

Organisk nettoomsättningstillväxt (%) - Nettoomsättningstillväxt exkluderat förvärvade intäkter mellan jämförbara perioder i procentsats.

Return on Hours - Tillgångsvärdet som skapats per timme från det operativa djupa stödet i form av tilläggsinvestering utöver kapital.

Return on Investment - Tillgångsvärdet som skapats från investerat kapital. Beräknas genom att dividera vinsten med kostnaden för investeringen.

Noter

Värderingsmetod Net Asset Value (NAV)

Bolaget värderar sina tillgångar i portföljbolagen utifrån fyra värderingsmetoder; Senaste transaktionen, Intäktsmultipl, EBITDA, IP-multipl & Börsvärde. Bolaget genomför löpande en bedömning av vilken värderingsmetod som är mest tillämpad för varje enskilt portföljbolag, med utgångspunkten att konsekvent förhålla sig över tid till samma värderingsmetod i varje enskilt portföljbolag. Om Bolaget är börsnoterat så tas börsvärdet upp i Net Asset Value och har det genomfört en transaktion i rimlig närtid i ett portföljbolag är förhållningen att använda värderingsmetoden "Senaste Transaktionen".

Värderingsmetod	Formel
Senaste transaktionen	Post-money på senaste genomförda transaktion, nyemission eller liknande kapitalanskaffning, där oberoende extern aktör medverkat
Intäktsmultipl	P/S på senaste rullande 12 månader gånger en multipl baserat på branschstandard
EBITDA	EBITDA på senaste rullande 12 månader gånger en multipl
Börsvärde	Börsnoterade portfölj bolagens börsvärde vid periodens utgång
IP-multipl	Balanserad teknikutveckling gånger en multipl

Notera

Denna delårsrapport har inte varit föremål för granskning av Bolagets revisor.

Försäkran

Styrelsen och verkställande direktören försäkrar att delårsrapporten ger en rättvisande bild av bolagets verksamhet, ställning och resultat.

För ytterligare information vänligen kontakta:

Arli Mujkic
Tel: +49 17 662 699 964
arli@epti.com

Adam Bäckström, CFO
Tel: +46 730 26 68 26
adam@epti.com

Tord Lendau
Styrelseledamot & Ordförande

Arli Mujkic
Styrelseledamot och Verkställande Direktör

William Moulod
Styrelseledamot

Sebastian Nyaiesh
Styrelseledamot

Hans Isoz
Styrelseledamot

Susanne Rönqvist Ahmadi
Styrelseledamot

